

Inhoudstafel

1	PRESENTATIE EN METHODOLOGIE	ERREUR ! SIGNET NON DEFINI.
1.1	Doelstellingen	Erreur ! Signet non défini.
1.2	Algemene methodologie	Erreur ! Signet non défini.
2	KWANTITATIEVE BENADERING	ERREUR ! SIGNET NON DEFINI.
2.1	Methodologische overwegingen	Erreur ! Signet non défini.
2.2	Wat is het belang van de sector van de vrije en intellectuele beroepen? (bronnen: RSZ & RSVZ)	Erreur ! Signet non défini.
2.3	Hoe is de sector van de vrije en intellectuele beroepen geëvolueerd? (bronnen: RSZ & RSVZ)	Erreur ! Signet non défini.
2.4	Hoe doet de zelfstandige eenmanszaak het? (bron: RSVZ)	Erreur ! Signet non défini.
2.5	Hoe doet de zelfstandig loontrekkende het? (bron: RSZ)	Erreur ! Signet non défini.
3	KWALITATIEVE BENADERING	ERREUR ! SIGNET NON DEFINI.
3.1	Methodologische overwegingen	Erreur ! Signet non défini.
3.1.1	De telefonische enquête	Erreur ! Signet non défini.
3.1.2	De panels	Erreur ! Signet non défini.
3.2	Wat zijn de motieven om zich in het Brussels Hoofdstedelijk Gewest te vestigen?	Erreur ! Signet non défini.
3.3	Welke troeven heeft het Brussels Hoofdstedelijk Gewest?	Erreur ! Signet non défini.
3.4	Welke zwakke punten heeft het Brussels Hoofdstedelijk Gewest?	Erreur ! Signet non défini.
3.5	Welke economische perspectieven?	Erreur ! Signet non défini.
3.6	Welke verwachtingen tegenover de gewestelijke autoriteit	Erreur ! Signet non défini.
3.7	Besluiten van de panels	Erreur ! Signet non défini.
4	BESLUITEN	ERREUR ! SIGNET NON DEFINI.
4.1	Besluiten met betrekking tot de kwantitatieve analyse	Erreur ! Signet non défini.
4.2	Besluiten met betrekking tot de kwalitatieve analyse	Erreur ! Signet non défini.
5	AANBEVELINGEN	ERREUR ! SIGNET NON DEFINI.
5.1	Steunmaatregelen	Erreur ! Signet non défini.
5.2	Mobiliteit	Erreur ! Signet non défini.
5.3	Vestiging	Erreur ! Signet non défini.
5.4	Economische bedrijvigheid	Erreur ! Signet non défini.
5.5	Bestuur	Erreur ! Signet non défini.
6	BIJLAGEN	ERREUR ! SIGNET NON DEFINI.

1 PRESENTATIE EN METHODOLOGIE

1.1 DOELSTELLINGEN

Het voorgelegde onderzoek beoogt de in het bestek gedefinieerde kwantitatieve en kwalitatieve doelstellingen:

Kwantitatieve doelstellingen:

- ‰ Het gewicht van de sector van vrije en intellectuele beroepen preciseren binnen de gewestelijke context.
- ‰ Een hypothese van stagnering van de sector op Brusselse schaal bevestigen.

Kwalitatieve doelstellingen:

- ‰ Hypotheses uittekenen met de verklaring van de eventuele terugval van de sector wat het Brussels Hoofdstedelijk Gewest aangaat.
- ‰ In dit verband aanbevelingen formuleren.

1.2 ALGEMENE METHODOLOGIE

De opdracht werd georganiseerd in drie werkfasen die elk overeenkomen met een specifieke methodologische benadering:

- ‰ Een kwantitatieve fase die steunt op een analyse van de werkgelegenheidsstatistieken.
- ‰ Een eerste kwalitatieve fase op basis van een telefonische enquête.
- ‰ Een tweede kwalitatieve fase, georganiseerd rond twee panels.

Deze structuur werd ook gekozen voor onderhavig rapport. Om de lezing ervan te vergemakkelijken hebben we dit rapport voorgesteld in de vorm van grote vragen.

2 KWANTITATIEVE BENADERING

2.1 METHODOLOGISCHE OVERWEGINGEN

Om het belang van een economische activiteit te meten, met verfijnde ontleding op sectorale en ruimtelijke basis, is werkgelegenheid de beste statistische indicator. Met andere parameters is dergelijke benadering niet mogelijk.

De twee gebruikte bronnen zijn: **de RSZ** (Rijksdienst voor Sociale Zekerheid) voor de loontrekkenden, en het **RSVZ** (Rijksinstituut voor de Sociale Verzekeringen der Zelfstandigen) voor de zelfstandigen. Beide bronnen hebben hun eigen kenmerken en beperkingen, meer bepaald wat betreft:

‰ De periode: de RSZ-gegevens zijn beschikbaar tot het 4e kwartaal 2006 (2007 voor RSVZ), en het is zelfs mogelijk terug te gaan tot 1993. Bij het RSVZ kan het daarentegen moeilijker zijn gegevens van vóór 2002 te verkrijgen door het bestandsformaat en het niveau van versnippering.

‰ De sectorcodes: de RSZ gebruikt de NACE-BEL¹-code van 5 cijfers; het RSVZ heeft alleen zijn eigen code van 3 cijfers.

‰ Het niveau van ruimtelijke versnippering: de meest verfijnde territoriale entiteit is de gemeente.

Het RSVZ registreert de natuurlijke personen uiteraard op hun verblijfplaats. Deze is niet noodzakelijk identiek aan hun werkadres. De RSZ daarentegen verrekent het aantal loontrekkenden op de plaats waar zij hun prestaties verlenen.

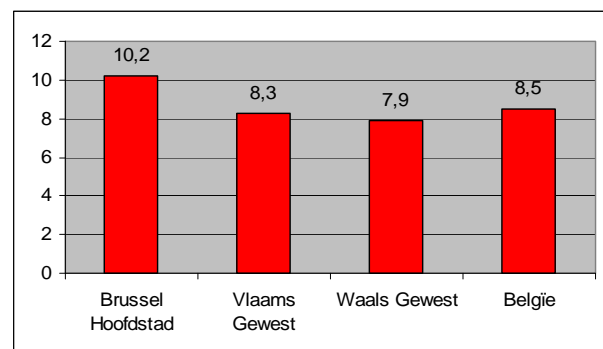
We herinneren eraan dat uiteraard géén individuele informatie beschikbaar is.

2.2 WAT IS HET BELANG VAN DE SECTOR VAN VRIJE EN INTELLECTUELE BEROEPEN (BRONNEN: RSZ & RSVZ)?

Totale werkgelegenheid vrije en intellectuele beroepen (2006)

Brussel Hoofdstad	68.110
Vlaams Gewest	205.926
Waals Gewest	89.806
Vlaams-Brabant	45.020
Waals-Brabant	15.182
België	363.842

Relatief aandeel van vrije en intellectuele beroepen in totale werkgelegenheid (2006)



België

¹ Algemene nomenclatuur van de economische activiteiten in de Europese Gemeenschap. De NACE-code bestaat uit 5 cijfers. De eerste vier cijfers worden bepaald door de Europese Unie. De lidstaten genieten een manoeuvreerruimte om met het vijfde cijfer zélf een activiteitenclassificatie te specificeren. De Belgische variant heet "NACE-BEL".

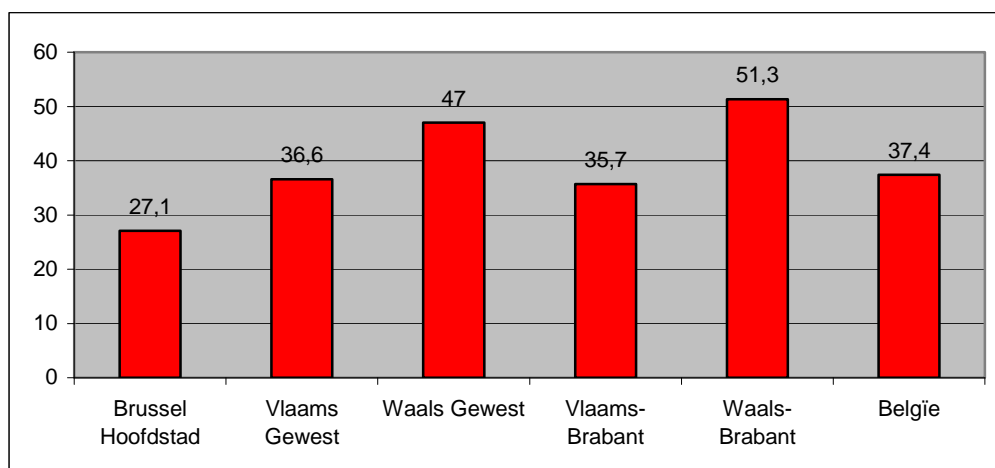
Met 68.110 eenheden is 18,7 % van de nationale sector van de vrije en intellectuele beroepen gevestigd in het Brussels Hoofdstedelijk Gewest. De Brusselse werkgelegenheid in het algemeen is goed voor 16,7 % van het nationale volume. Men mag dus stellen dat de onderzochte sector **een specialisatie van de Brusselse economische structuur is**.

Totale werkgelegenheid vrije en intellectuele be roepen (2006) – Relatief aandeel per sector

	Medisch	Apo-theek	Dieren-arts	Justitie	Bouw	Andere	Bestuurde r	Totaal
Brussel Hoofdstad	14,3	3,0	0,3	10,8	14,0	55,5	2,1	100
Vlaams Gewest	24,4	3,7	1,3	7,7	14,3	45,2	3,5	100
Waals Gewest	31,3	6,4	2,0	10,1	12,8	33,8	3,6	100
Vlaams-Brabant	19,2	2,8	0,8	6,9	12,2	54,8	3,5	100
Waals-Brabant	24,1	4,6	1,1	8,5	16,0	41,1	4,7	100
België	24,2	4,2	1,3	8,9	13,9	44,3	3,2	100

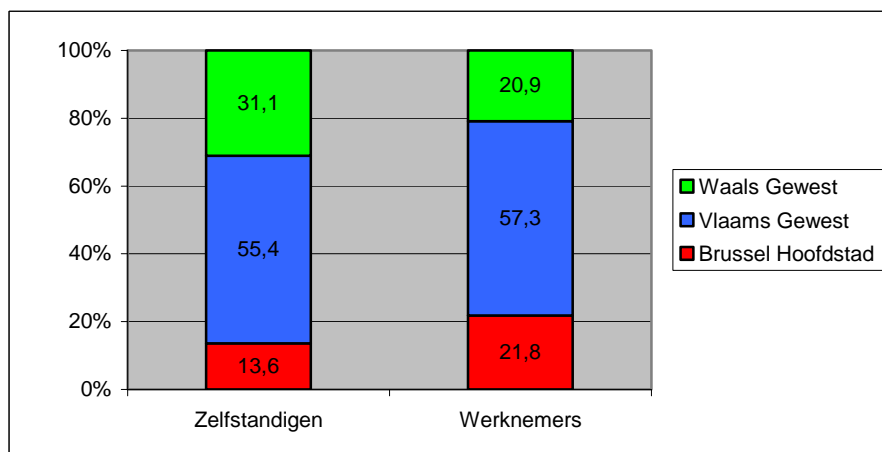
De sector "anderen" – die later wordt verduidelijkt en die meer bepaald alle domeinen van consultancy en begeleiding van ondernemingen omvat – is met 55,5 % ruim dominant. Deze sector is zelfs duidelijk oververtegenwoordigd tegenover de nationale referentie. Hierna volgen "geneeskunde" – duidelijk ondervertegenwoordigd – en vervolgens bouw en justitie. Deze laatste sector is in Brussel iets meer aanwezig dan elders.

Relatief aandeel van zelfstandigen (2006)



België

Relatief aandeel van zelfstandigen en loontrekkenden in de totale werkgelegenheid van vrije en intellectuele beroepen (2006)



Met 27,1 % is het relatieve aandeel van zelfstandige werkgelegenheid in de totale sector zwak en duidelijk onder de referentiewaarden, vergeleken met Waals-Brabant dat over 50 % gaat. Deze vaststelling wordt bevestigd bij vergelijking van het relatieve aandeel van beide statuten op nationaal vlak. Men mag dus stellen dat de Brusselse sector van de vrije en intellectuele beroepen een **reëel tekort aan zelfstandigen** kent. Gezien de cijfers van beide provincies Brabant kan men als hypothese aanvoeren dat een groot aantal dienstverleners buiten Brussel gevestigd is maar in de Hoofdstad werkt.

Aantal vrije en intellectuele activiteiten (2006)

	Absolute waarde	In %
Brussel Hoofdstad	25.490	12,4
Vlaams Gewest	98.026	47,7
Waals Gewest	53.071	25,8
Vlaams-Brabant	19.599	9,5
Waals-Brabant	9.362	4,6
België	205.548	100,0

Aantal activiteiten van vrije en intellectuele beroepen (2006) – Relatief aandeel per sector

	Medisch	Apo-theek	Dieren-arts	Justitie	Bouw	Andere	Bestuurde r	Totaal
Brussel Hoofdstad	23,7	3,2	0,7	15,5	19,1	32,2	5,7	100
Vlaams Gewest	34,7	4,3	2,2	11,2	15,5	24,8	7,3	100
Waals Gewest	39,6	4,9	3,0	10,4	13,7	22,2	6,1	100
Vlaams-Brabant	33,1	3,9	1,7	11,5	13,3	28,3	8,1	100
Waals-Brabant	31,7	2,9	1,8	9,5	14,7	31,9	7,6	100

Het aantal activiteiten komt overeen met de som van de zelfstandigen en de vestigingen. Het gaat om het aantal "ondernemingen" in de sector. De 25.490 eenheden komen overeen met 12,4 % van het nationale totaal: dit aandeel is duidelijk groter dan dat van de werkgelegenheid. Ook hier merken we een **tekort aan activiteiten** in het Brussels Gewest. Dat heeft niet alleen te maken met een beperkt aantal zelfstandigen, maar ook met de aanwezigheid van enkele grote ondernemingen, met name in de sector van de consultancy, die het aantal loontrekkers "opjagen".

We zien met name een sterk verminderd relatief aandeel van de sector "andere" en een veel minder uitgesproken oververtegenwoordiging van het Brussels Hoofdstedelijk Gewest. Daarachter komt de medische sector met nog altijd een duidelijk relatief tekort. Dit is strijdig met de vaststelling voor de bouw en voor justitie.

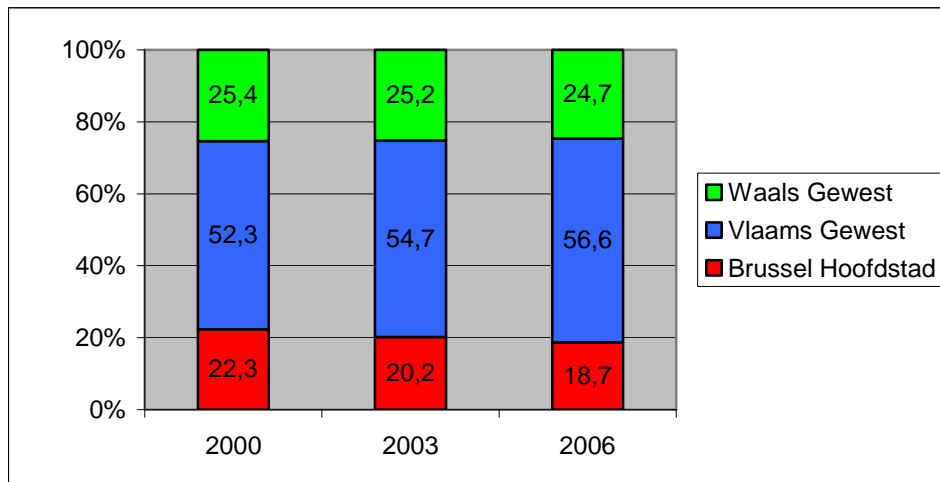
2.3 HOE IS DE SECTOR VAN DE VRIJE EN INTELLECTUELE BEROEPEN GEËVOLUEERD (BRONNEN: RSZ & RSVZ)?

Evolutie van de totale werkgelegenheid van vrije en intellectuele beroepen in % (2000 - 2006)

	Medisch	Apo-theek	Dieren-arts	Justitie	Bouw	Andere	Bestuurde r	Totaal
Brussel Hoofdstad	4,2	13,4	-29,9	12,9	-7,8	9,1	522,4	7,9
Vlaams Gewest	11,1	4,1	20,3	21,0	12,0	75,2	702,1	39,1
Waals Gewest	5,8	-11,4	15,4	17,6	25,4	55,3	288,4	24,9
Vlaams-Brabant	13,0	6,0	29,1	23,2	15,3	68,8	506,5	44,3
Waals-Brabant	9,9	24,2	21,7	26,7	29,1	61,0	347,2	38,6
België	8,6	-1,3	15,2	18,1	10,2	50,3	505,0	28,5

De werkgelegenheid in de sector van de vrije en intellectuele beroepen stijgt in de periode 2000 – 2006 met 4.961 eenheden. Dat is niet te verwaarlozen maar evenzeer duidelijk minder dan op nationale schaal (3 keer zo belangrijk in relatieve waarde) en, a fortiori, dan in de beide provincies Brabant (5 keer zo belangrijk). Deze vaststelling getuigt van een **belangrijk gebrek aan groei in de sector in Brussel**. Het relatieve aandeel van de hoofdstad is in deze periode gedaald van 22,3 % naar 18,7 %.

Evolutie van het relatieve aandeel van de gewesten in de totale werkgelegenheid voor vrije en intellectuele beroepen (2000 - 2006)



Eén sector kende een ware explosie, zowel in Brussel als op nationaal niveau: deze van de bestuurders. Dit heeft te maken met een ontwikkeling in de juridische organisatie van bedrijven. Steeds meer dienstverleners stappen af van het statuut van natuurlijk persoon en richten een bedrijf op waarin ze het statuut van onafhankelijk bestuurder aannemen.

Het grootste gebrek aan groei is merkbaar op het niveau van "anderen" (reeds aangehaald), sector die nochtans bijzonder veelbelovend is wat creatie van nieuwe activiteiten aangaat. Alleen in de apotheeksector is het Brusselse groeicijfer groter dan het nationale.

Evolutie van het totale aantal activiteiten in de sector van de vrije en intellectuele beroepen in % (2000 - 2006)

	Medisch	Apo-theek	Dieren-arts	Justitie	Bouw	Andere	Bestuurde r	Totaal
Brussel Hoofdstad	-2,0	0,5	9,5	11,8	3,1	4,1	522,4	3,1
Vlaams Gewest	7,9	-0,5	30,6	16,1	8,0	23,7	702,1	11,7
Waals Gewest	4,6	-5,6	20,9	13,1	12,4	17,1	288,4	8,6
Vlaams-Brabant	9,2	1,7	34,3	20,2	10,3	17,9	506,5	12,6
Waals-Brabant	10,7	6,3	25,8	23,7	10,9	20,9	347,2	14,8
België	6,2	-1,6	26,1	15,3	8,5	18,0	623,1	9,9

De evolutie van de activiteiten bevestigt de vaststelling voor deze van de werkgelegenheid.

2.4 HOE DOET DE ZELFSTANDIGE EENMANSZAAK HET (BRON: RSVZ)?

Zelfstandige werkgelegenheid in vrije en intellectuele beroepen (2006)

	2006	Evolutie 2000 - 2006
Brussel Hoofdstad	18.454	11,6
Vlaams Gewest	75.332	22,4
Waals Gewest	42.242	14,3
Vlaams-Brabant	16.066	21,5
Waals-Brabant	7.792	21,5
België	136.028	18,2

Met 18.454 eenheden is het zelfstandig gevoerde vrije en intellectuele beroep in Brussel goed voor 14 % van het nationale totaal. De stijging is betekenisvol maar we merken hier andermaal – weliswaar minder uitgesproken dan eerder – een **gebrek aan groei**.

Zelfstandige werkgelegenheid vrije en intellectuele beroepen als relatief aandeel per sector (2006)

	Medisch	Apo-theek	Dieren-arts	Andere	Justitie	Bouw	Bestuurde r	Totaal
Brussel Hoofdstad	28,6	1,9	0,9	28,6	17,4	14,8	7,8	100
Vlaams Gewest	40,0	3,0	2,7	19,4	11,9	13,6	9,5	100
Waals Gewest	45,2	2,9	3,6	18,4	9,7	12,5	7,6	100
Vlaams-Brabant	37,0	2,8	1,9	23,6	12,4	12,3	9,9	100
Waals-Brabant	35,5	1,7	2,1	28,6	9,8	13,3	9,1	100
België	40,1	2,8	2,7	20,3	12,0	13,4	8,7	100

Per sector bekeken is de categorie "andere" opnieuw de belangrijkste. Deze categorie is bovendien oververtegenwoordigd. Dit is ook de categorie met het grootste gebrek aan groei. De medische sector toont hetzelfde relatieve aandeel maar is ondervertegenwoordigd. Het andere domein met een specialisatie van de structuur is justitie.

Evolutie van de zelfstandige werkgelegenheid van vrije en liberale beroepen 2000 – 2006 (in %)

	Medisch	Apo-theek	Dieren-arts	Andere	Justitie	Bouw	Bestuurde r	Totaal
Brussel Hoofdstad	-2,4	-6,4	14,4	3,1	17,6	8,0	522,4	11,6
Vlaams Gewest	8,8	-6,6	31,4	21,8	18,8	7,7	702,1	22,4
Waals Gewest	4,5	-11,3	20,2	11,9	17,1	12,1	288,4	14,3
Vlaams-Brabant	9,5	-1,5	32,6	13,0	22,3	7,4	506,5	21,5
Waals-Brabant	10,7	-2,2	27,8	14,9	27,7	7,7	347,2	21,5
België	6,1	-8,1	25,8	15,0	18,2	9,0	505,0	18,2

Relatief aandeel van vrije en intellectuele beroep en in de totale zelfstandige werkgelegenheid

	2000	2003	2006
Brussel Hoofdstad	31,6	31,6	31,4
Vlaams Gewest	17,0	17,4	18,8
Waals Gewest	21,7	22,1	23,7
België	19,7	20,0	21,3

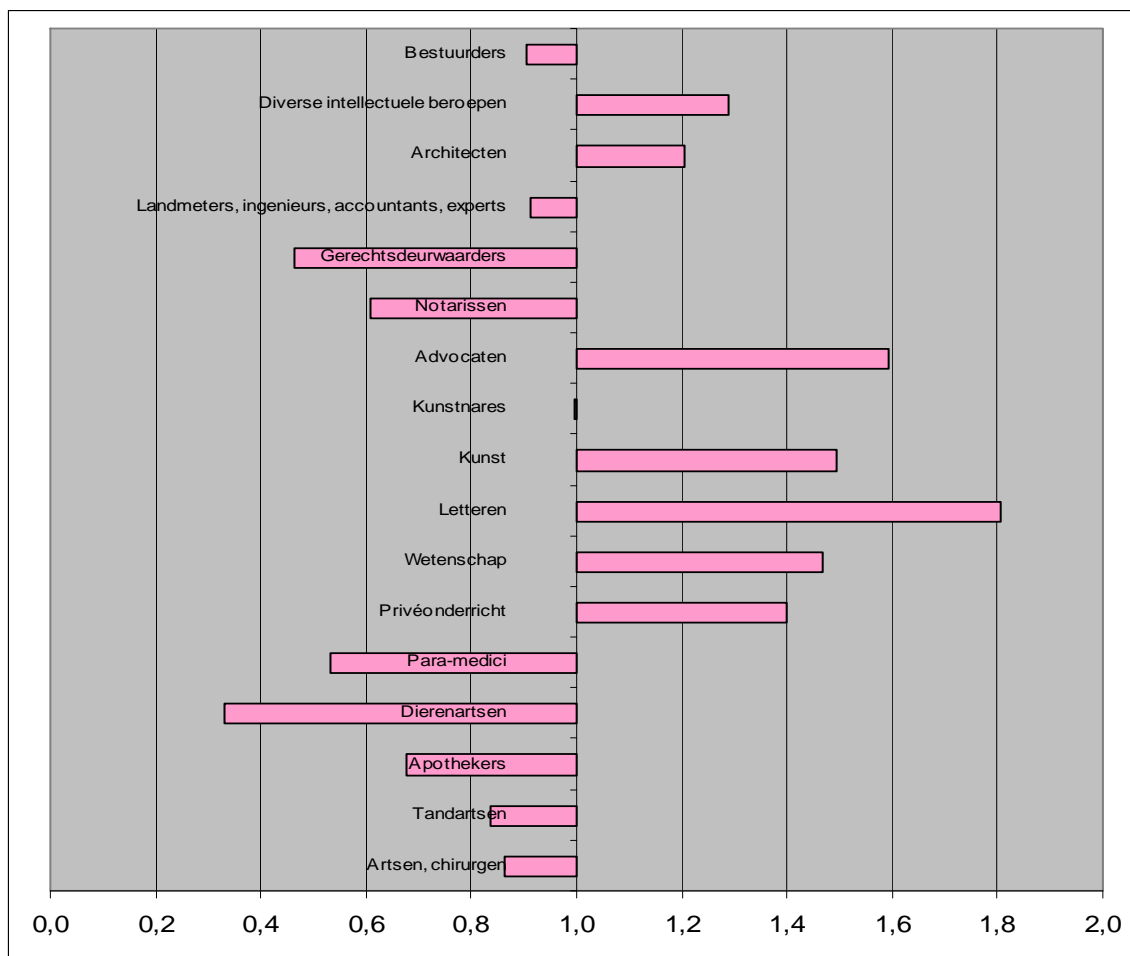
Het aandeel van de sector van vrije en intellectuele beroepen in het totaal van de zelfstandige werkgelegenheid bedraagt in het Brussels Gewest 31 %. Deze waarde is duidelijk hoger dan het gemiddelde. De sector vormt hiermee een specialisatie binnen de gewestelijke economische structuur, zoals eerder al onderstreept.

Zelfstandige werkgelegenheid in de sector van de vrije en intellectuele beroepen, per beroep (2006)

	2006	Evolutie 2000 - 2006
Advocaten	3.040	19,2
Geneesheren, chirurgen	2.764	-1,0
Diverse beroepen van intellectuele aard	2.464	5,2
Architecten	1.958	17,5
Paramedisch	1.733	-5,1
Bestuurder	1.444	522,4
Kunsten	918	-15,7
Letterkunde	875	-3,0
Onderwijs	847	28,5
Landmeters, ingenieurs, experts, boekhouders	782	-10,0
Tandartsen	772	-0,9
Apothekers	352	-6,4
Dierenartsen	167	14,4
Notarissen	125	-4,6
Wetenschappen	107	-11,6
Kunstenaars	62	-
Gerechtsdeurwaarders	44	-4,3
Totaal	18.454	11,6

Vooraf de advocaten, gevolgd door de geneesheren, zijn de beroepen met de grootste aantallen. Ze zijn samen goed voor 31 % van het totaal.

Zelfstandige werkgelegenheid in de sector van vrije en intellectuele beroepen: index van specialisatie per beroep (2006)



De specialisatie-index maakt duidelijk of het relatieve aandeel van het beroep in kwestie hoger is in vergelijking met het aandeel in de nationale structuur. De waarde 1 is neutraal. Het Brussels Gewest blijkt behalve in advocaten vooral ook in "kennisberoepen" gespecialiseerd te zijn.

2.5 HOE DOET DE ZELFSTANDIG LOONTREKKENDE HET (BRON: RSZ)?

Loontrekkenden in vrije en intellectuele beroepen (2006)

	Werkgelegenheid 2006	Vestigingen 2006	Gemiddelde grootte van vestigingen	Evolutie werkgelegenheid 2000 - 2006	Evolutie vestigingen 2000 - 2006
Brussel Hoofdstad	49.656	7.036	7,1	6,5	0,9
Vlaams Gewest	130.594	22.694	5,8	51,0	13,8
Waals Gewest	47.564	10.829	4,4	36,2	13,6
Vlaams-Brabant	28.954	3.533	8,2	61,0	20,0
Waals-Brabant	7.390	1.570	4,7	62,7	26,5
België	227.814	40.559	5,6	35,6	11,3

Met 49.656 eenheden is het in loondienst gevoerde vrije en intellectuele beroep in Brussel goed voor 22 % van het nationale totaal. Men mag dit domein dus effectief als een **echte specialisatie** van de economische structuur beschouwen. Het andere belangrijke kenmerk dat we hier aanhalen, is uiteraard de stagnatie in de werkgelegenheid: de groei is hier 6 keer lager dan de nationale trend, en bijna 10 keer lager dan die binnen de twee provincies Brabant. Dit betekent een **belangrijk gebrek aan groei** dat nog opvallender is op het niveau van de vestigingen.

Werkgelegenheid in loondienst voor vrije en intellectuele beroepen, relatief aandeel per sector (2006)

	Verzekering	Andere	Bouw	Bedrijfsadvies	Zaakwaarneming	Informatica	Justitie	Medisch	Apotheek	Dierenarts	Totaal
Brussel Hoofdstad	4,2	0,0	13,7	30,3	10,0	21,0	8,4	9,0	3,4	0,0	100
Vlaams Gewest	5,5	0,1	14,7	26,7	8,9	19,0	5,3	15,4	4,0	0,4	100
Waals Gewest	6,5	0,0	13,1	23,2	8,7	8,9	10,5	19,0	9,5	0,7	100
Vlaams-Brabant	3,0	0,0	12,1	27,8	8,7	32,5	3,8	9,3	2,7	0,1	100
Waals-Brabant	4,1	0,0	18,8	23,6	9,6	17,1	7,1	12,1	7,6	0,1	100
België	5,4	0,0	14,1	26,7	9,1	17,3	7,1	14,7	5,0	0,4	100

De grote sectoren worden duidelijk gedomineerd door **advies aan bedrijven en informatica**. Voeg er nog zaakwaarneming (beheer) aan toe, en deze drie categorieën die meer dan gemiddeld aanwezig zijn in Brussel, vormen de essentie van de eerder (cf. 2.2) aangehaalde rubriek "andere". Zowel advies aan bedrijven als beheer, en ook de bouw, een ander nadrukkelijk aanwezig element, zijn echter duidelijk in verval. De algemene groei is bijvoorbeeld voornamelijk toe te schrijven aan de informaticasector die een zeer krachtige ontwikkeling kent, zelfs als men duidelijk onder de nationale trend blijft.

Evolutie van de loondienst in vrije en intellectuele beroepen 2000 – 2006 (in %)

	Verzekering	Andere	Bouw	Bedrijfsadvies	Zaakwaarneming	Informatica	Justitie	Medisch	Apotheek	Dierenarts	Totaal
Brussel Hoofdstad	-4,2	-64,8	-13,0	-10,0	-9,3	104,1	9,5	13,2	18,7	-91,4	6,5
Vlaams Gewest	17,5	-1,3	14,5	118,4	20,8	163,5	23,9	14,7	9,4	-8,4	51,0
Waals Gewest	17,5	-73,7	39,6	95,9	54,6	170,5	17,9	8,9	-11,5	-2,7	36,2
Vlaams-Brabant	28,4	0,0	20,4	72,9	28,6	138,2	24,9	21,6	10,9	0,0	61,0
Waals-Brabant	44,2	200,0	51,5	92,8	115,2	153,4	25,1	7,6	32,8	-41,7	62,7
België	13,2	-38,3	10,9	59,1	16,6	145,4	18,1	12,8	1,2	-14,9	35,6

Relatief aandeel van vrije en intellectuele beroep en in de totale werkgelegenheid in loondienst

	2000	2003	2006
Brussel Hoofdstad	7,9	7,6	8,1
Vlaams Gewest	4,5	5,3	6,3
Waals Gewest	4,0	4,4	4,9
België	4,9	5,5	6,2

De sector van vrije en intellectuele beroepen eist in het Brussels Gewest 8 % van de totale werkgelegenheid in loondienst op: opnieuw duidelijk méér dan het gemiddelde en nogmaals een bevestiging van zijn specialisatie.

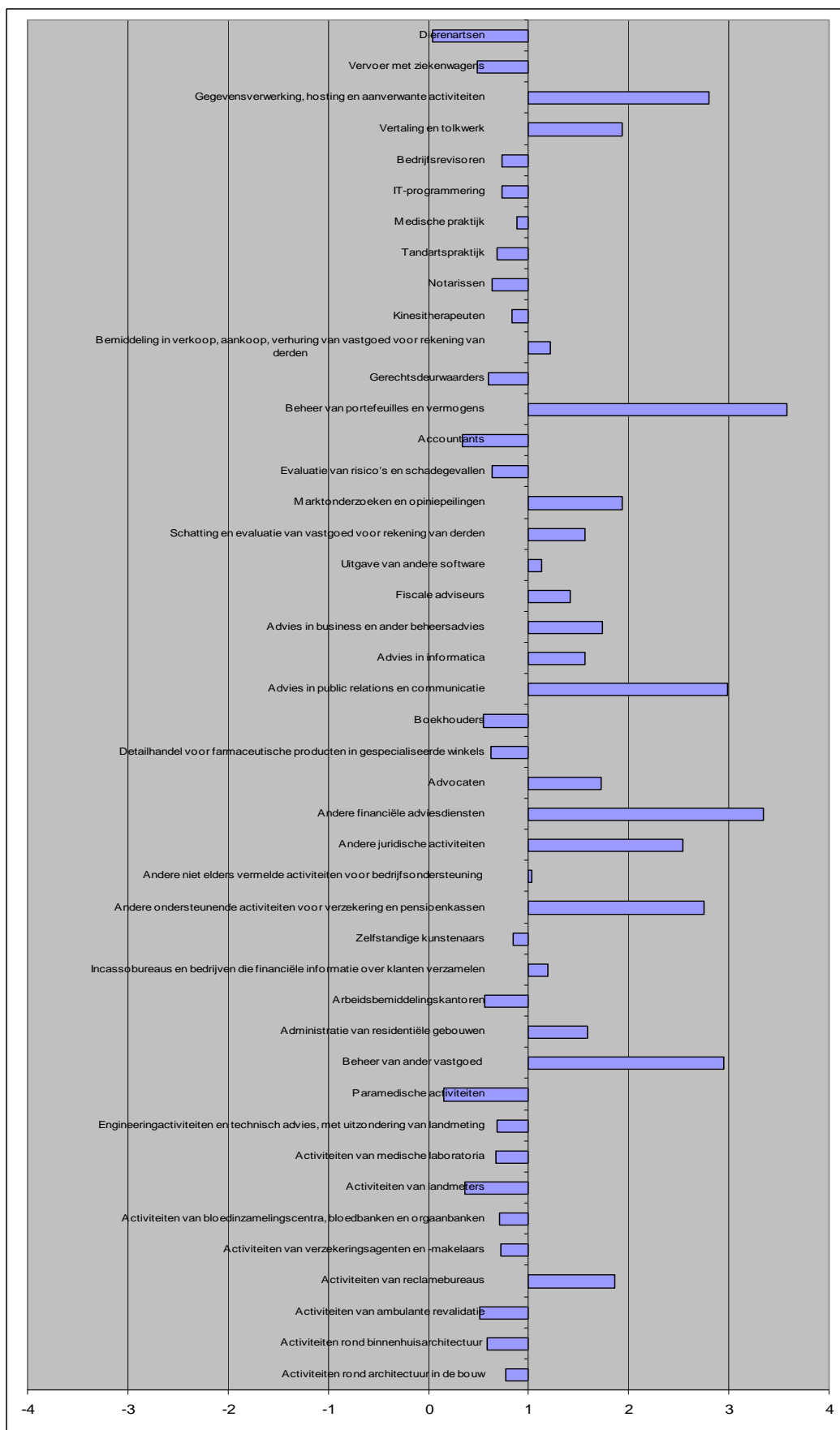
Werkgelegenheid in loondienst in de sector van de vrije en intellectuele beroepen, per beroep (2006)

	Werkgelegenheid 2006	Evolutie 2000 - 2006
Advies in informatica	5.454	33,7
Advies in business en ander beheersadvies	4.789	-3,6
Arbeidsbemiddelingskantoren	3.664	47,4
IT-programmering	3.329	-
Medische praktijk	3.030	23,5
Engineeringactiviteiten en technisch advies, met uitzondering van landmeting	2.663	-35,0
Advocaten	2.537	9,0
Activiteiten van reclamebureaus	2.505	-43,1
Andere financiële adviesdiensten	2.088	10,3
Administratie van residentiële gebouwen	2.030	-12,4
Activiteiten van verzekeringsagenten en -makelaars	1.785	-8,8
Detailhandel voor farmaceutische producten in gespecialiseerde winkels	1.670	18,7
Gegevensverwerking, hosting en aanverwante activiteiten	1.596	56,3
Marktonderzoeken en opiniepeilingen	1.580	-34,5
Andere niet elders vermelde activiteiten voor bedrijfs ondersteuning	1.361	-5,8
Bemiddeling in verkoop, aankoop, verhuring van vastgoed voor rekening van derden	1.104	76,6
Notarissen	934	24,2
Beheer van portefeuilles en vermogens	884	60,4

Advies in public relations en communicatie	803	42,4
Boekhouders	717	-35,4
Activiteiten van medische laboratoria	508	13,1
Beheer van ander vastgoed	504	35,8
Andere juridische activiteiten	446	-2,8
Fiscale adviseurs	445	-44,9
Accountants	440	-15,5
Activiteiten rond architectuur in de bouw	403	11,3
Bedrijfsrevisoren	398	-33,2
Paramedische activiteiten	334	2,8
Tandartspraktijk	301	29,7
Gerechtsdeurwaarders	247	-6,1
Vertaling en tolkwerk	219	19,7
Andere ondersteunende activiteiten voor verzekering en pensioenkassen	181	88,5
Activiteiten van bloedinzamelingscentra, bloedbanken en orgaanbanken	152	-55,7
Incassobureaus en bedrijven die financiële informatie over klanten verzamelen	112	-44,0
Vervoer met ziekenwagens	109	5,8
Evaluatie van risico's en schadegevallen	108	-3,6
Activiteiten van landmeters	58	11,5
Activiteiten rond binnenhuisarchitectuur	37	-22,9
Uitgave van andere software	29	-
Schatting en evaluatie van vastgoed voor rekening van derden	28	64,7
Activiteiten van ambulante revalidatie	25	400,0
Kinesitherapeuten	21	-55,3
Zelfstandige kunstenaars	19	-64,8
Dierenartsen	9	-91,4
Totaal	49.656	6,5

Deze beroepssegmenten worden duidelijk gedomineerd door advies in informatica en business. Beide segmenten totaliseren samen ruim 20 % van de werkgelegenheid in loondienst van de vrije en intellectuele beroepen. Tussen de nadrukkelijkst aanwezige sectoren merken we een sterke groei voor informatica-advies, arbeidsbemiddeling (uitzendkantoren) en dataverwerking.

Werkgelegenheid in loondienst in de sector van vrije en intellectuele beroepen: index van specialisatie per beroep (2006)



De grafiek van de specialisatie-indexen toont de oververtegenwoordigde beroepen in Brussel, zoals: beheer van portefeuilles, ondersteunende financiële diensten, communicatie, ...

3 KWALITATIEVE BENADERING

3.1 METHODOLOGISCHE OVERWEGINGEN

3.1.1 DE TELEFONISCHE ENQUÊTE

Wij wilden via de telefonische enquête een zo breed mogelijke kijk op de toestand van de sector van de vrije en intellectuele beroepen verwerven om een beter inzicht te krijgen in de redenen voor de terugval in het Brussels Gewest. De handleiding voor het gesprek (cf. bijgevoegd exemplaar) werd vanzelfsprekend vanuit dat perspectief opgesteld, en bevat effectief een grote waaier van vragen. Elk interview duurde hierdoor 30 tot 40 minuten.

De doelstelling was 100 volledige enquêtes te verzamelen, waarbij de hierna vermelde steekproefstructuur (opgesteld op basis van de kwantitatieve analyse) werd gerespecteerd.

Sector	Beroep	Aantal
Medisch	Geneesheer	7
	Kine	3
	Paramedicus	4
Farma	Apotheker	3
Dierenarts	Dierenarts	1
Justitie	Advocaat	9
	Notaris	1
	Deurwaarder	1
Bouw	Architecten	10
	Landmeter	3
	Bouwkundig ingenieur	1
Andere	Verzekering	7
	Informatica	6
	Marktonderzoek	7
	Communicatie	7
	Boekhouders	8
	Vastgoedmakelaars	5
	Revisoren	7
	Andere dienstverleners	10
Totaal		100

Het onderzoek werd gerealiseerd door het gespecialiseerde telemarketingbureau Martine Constant & Partners. Er waren ruim 800 oproepen nodig om tot de 100 aangekondigde vragenlijsten te komen.

3.1.2 DE PANELS

Er werden ook twee panels georganiseerd met als doelstellingen: (1) de resultaten van het telefonische onderzoek te bevestigen en te verrijken, en (2) op zoek te gaan naar precieze verwachtingen teneinde aanbevelingen te formuleren.

Het eerste panel werd gevormd met beoefenaars van vrije beroepen die deelnamen aan de telefonische enquête. Voor het tweede werden de vertegenwoordigers van de sectororganisaties bevraagd.

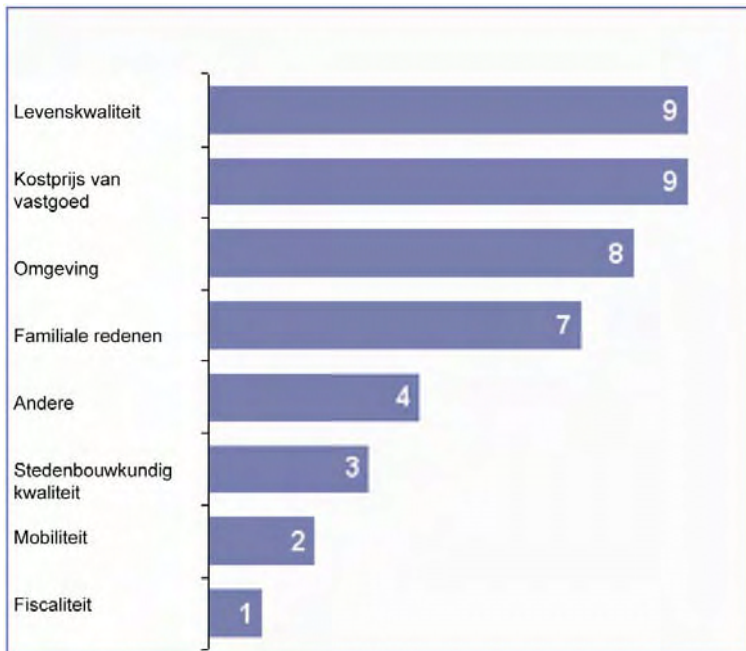
Om een synthetische kijk op de resultaten voor te leggen, hebben we beide stappen in één presentatie gegoten. De grafieken tonen de antwoorden op de telefonische enquête en worden aangevuld met de belangrijkste lessen uit de panels.

3.2 WAT ZIJN DE MOTIEVEN OM ZICH IN HET BRUSSELS HOOFDSTEDELIJK GEWEST TE VESTIGEN?

Woont u in het Brussels Hoofdstedelijk Gewest?



Indien neen, waarom?



Economische en Sociale Raad voor het
Brussels Hoofdstedelijk Gewest

Kamer van de Middenstand

**DE VRIJE EN INTELLECTUELE BEROEPEN IN HET
BRUSSELS HOOFDSTEDELIJK GEWEST**